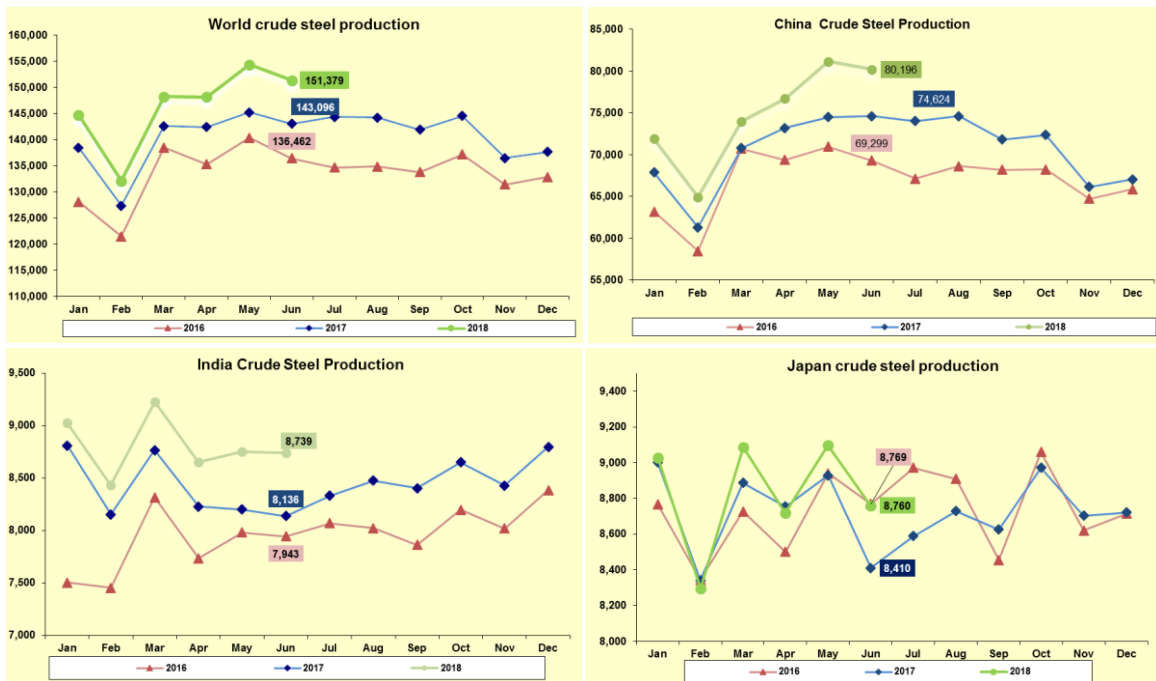




รายงานสถานการณ์อุตสาหกรรมเหล็กเดือนมิถุนายน ปี พ.ศ. 2561

สรุปสถานการณ์อุตสาหกรรมเหล็กโลก

ยอดการผลิตเหล็กดิบของโลกเดือนมิถุนายน พ.ศ. 2561 อยู่ที่ 151.4 ล้านตัน ปรับตัวลดลงร้อยละ 5.8 เมื่อเทียบกับช่วงเวลาเดียวกันของปีที่ผ่านมาโดยยอดการผลิตเหล็กดิบเกือบทุกภูมิภาคลดลงยกเว้นภูมิภาค C.I.S ประเทศจีนผู้ผลิตเหล็กดิบรายใหญ่ที่สุดของโลกมียอดการผลิตเหล็กดิบอยู่ที่ 80.2 ล้านตัน ปรับตัวลดลงร้อยละ 7.5 ส่วนยอดการผลิตเหล็กดิบของอินเดียและญี่ปุ่น อยู่ที่ 8.73 ล้านตัน และ 8.76 ล้านตัน ขยายตัวร้อยละ 7.4 และร้อยละ 4.2 ตามลำดับ ส่วนสหรัฐอเมริกาหลังจากประกาศใช้มาตรา 232 เรียกเก็บภาษีนำเข้าสินค้าเหล็กส่งผลทำให้ยอดผลิตเหล็กดิบของสหรัฐฯ ทรงตัวอยู่ที่ 6.85 ล้านตัน จาก 7.26 ล้านตันในช่วงเวลาเดียวกันของปีก่อน หรือปรับตัวลดลงร้อยละ 0.8

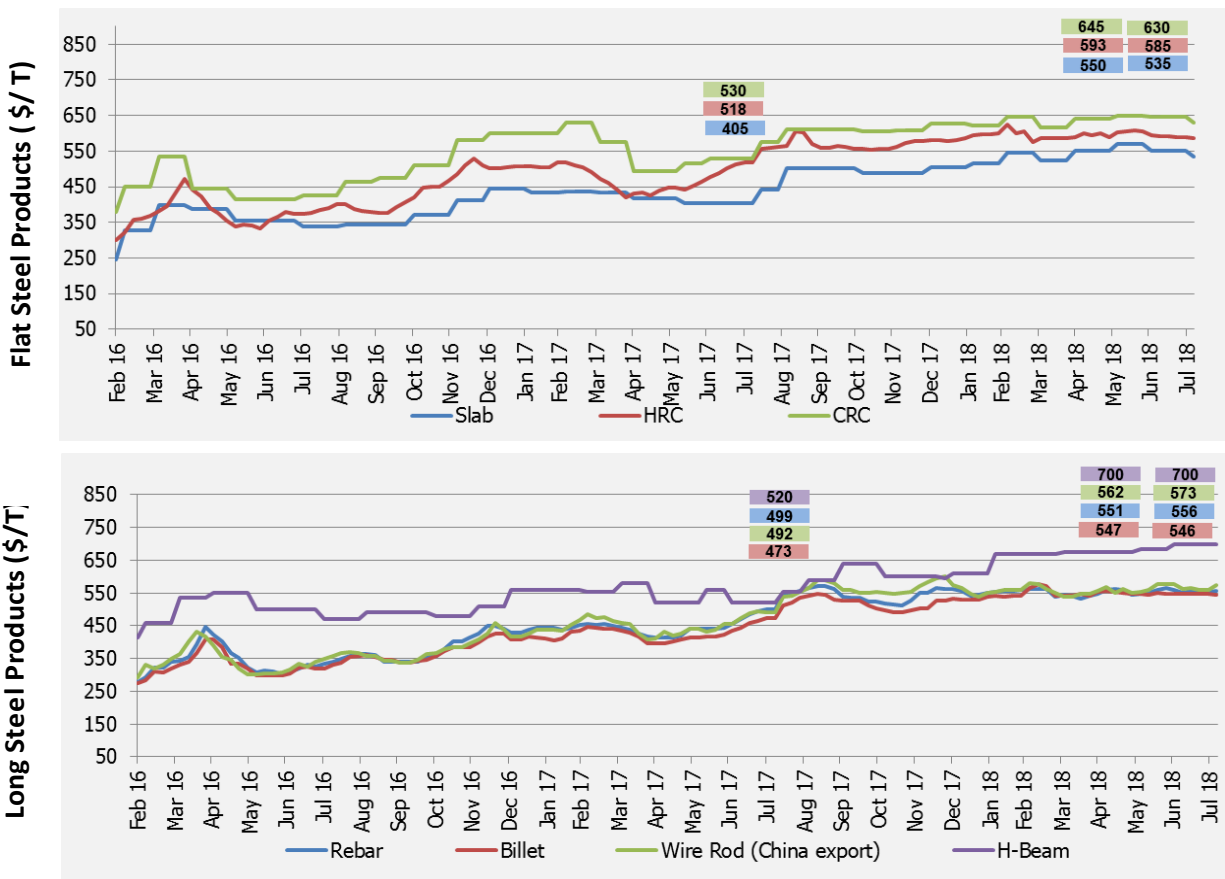


Source: World Steel Association



ภาพรวมราคาเหล็กเดือนสิงหาคม พ.ศ. 2561 ราคาเหล็กในประเทศจีนในช่วงสัปดาห์แรกของเดือนสิงหาคม 2018 ปรับตัวลดลงเกือบทุกผลิตภัณฑ์ เมื่อเทียบกับเดือนก่อนหน้า โดยราคาเหล็กแผ่นรีดร้อนปรับตัวลดลงร้อยละ 2.9 เมื่อเทียบกับเดือนก่อนหน้า อยู่ที่ 634 ดอลลาร์สหรัฐฯ ต่อตัน ขณะที่ราคาเหล็กเส้นเพิ่มขึ้นร้อยละ 1.5 อยู่ที่ 621 ดอลลาร์สหรัฐฯ ต่อตัน สำหรับราคาผลิตภัณฑ์เหล็กในเอเชียในช่วงสัปดาห์แรกของเดือนสิงหาคม 2018 ราคาเหล็กทรงแบนปรับตัวลดลงเกือบทุกผลิตภัณฑ์ เมื่อเทียบกับเดือนก่อนหน้า และราคาเหล็กทรงยาวอยู่ในช่วงชะงักปรับตัวปรับขึ้นเล็กน้อย อาทิ เช่น เหล็กแท่ง ปรับตัวลดลงร้อยละ 0.2 อยู่ที่ 546 ดอลลาร์สหรัฐฯ ต่อตัน เหล็กหลอด ปรับตัวเพิ่มขึ้นร้อยละ 2.0 อยู่ที่ 573 ดอลลาร์สหรัฐฯ ต่อตัน และเหล็กรูปพรรณเอชบีเอ็มปรับตัวเพิ่มขึ้นร้อยละ 0.0 อยู่ที่ 700 ดอลลาร์สหรัฐฯ ต่อตัน ตามลำดับ

ความเคลื่อนไหววัตถุดิบเดือนสิงหาคม ในช่วงสัปดาห์แรกของช่วงเดือนสิงหาคม 2561 ราคาวัตถุดิบทุกผลิตภัณฑ์ปรับตัวลดลงเกือบทั้งหมด อาทิเช่น Scrap ปรับตัวลดลง 2.7 อยู่ที่ 355 ดอลลาร์สหรัฐฯ ต่อตัน Hard Coking Coal ปรับตัวลดลง 11.4 อยู่ที่ 180 ดอลลาร์สหรัฐฯ ต่อตัน เป็นต้น



Source: Steel Business Briefing

สรุปสถานการณ์อุตสาหกรรมเหล็กไทย

ยอดการผลิตเหล็กสำเร็จรูปของไทยเดือนมิถุนายน พ.ศ. 2561 อยู่ที่ 592,402 ตัน ปรับตัวเพิ่มขึ้นร้อยละ 13.22 เมื่อเทียบกับช่วงเวลาเดียวกันของปีที่ผ่านมา จำแนกเป็นการผลิตเหล็กทรงยาว 286,692 ตัน ลดลงร้อยละ 9.68 เมื่อเทียบกับช่วงเวลาเดียวกันของปีที่ผ่านมา และการผลิตเหล็กทรงแบน 305,710 ตัน เพิ่มขึ้นร้อยละ 48.55 เมื่อเทียบกับช่วงเวลาเดียวกันของปีที่ผ่านมา

ยอดการบริโภคเหล็กสำเร็จรูปของไทยเดือนมิถุนายน พ.ศ. 2561 อยู่ที่ 1.49 ล้านตัน เพิ่มขึ้นเมื่อเทียบกับช่วงเวลาเดียวกันของปีที่ผ่านมา ร้อยละ 0.2 จำแนกเป็นการบริโภคเหล็กทรงยาว 471,065 ตัน หดตัวร้อยละ 6 เมื่อเทียบกับช่วงเวลาเดียวกันของปีก่อน และการบริโภคเหล็กทรงแบน 1,014,080 ตัน เพิ่มขึ้นร้อยละ 3.4 เมื่อเทียบกับช่วงเวลาเดียวกันของปีก่อน

การนำเข้าสินค้าเหล็กทั้งหมดของไทยเดือนมิถุนายน พ.ศ. 2561 อยู่ที่ 1.42 ล้านตัน จำแนกเป็น (1) การนำเข้าวัตถุดิบ 155,198 ตัน หดตัวร้อยละ 5.0 เมื่อเทียบกับช่วงเวลาเดียวกันของปีก่อน (2) การนำเข้าเหล็กสำเร็จรูปอยู่ที่ 196,792 ตัน หดตัวร้อยละ 7.2 เมื่อเทียบกับช่วงเวลาเดียวกันของปีก่อน (3) การนำเข้าเหล็กสำเร็จรูป 1,070,399 ตัน หดตัวร้อยละ 1.7 เมื่อเทียบกับช่วงเวลาเดียวกันของปี โดยการนำเข้าผลิตภัณฑ์เหล็กเกือบทุกชนิดหดตัวทั้งหมดเมื่อเทียบกับช่วงเวลาเดียวกันของปีก่อน ยกเว้น Steel เหล็กโครงสร้างรูปพรรณรีดร้อน และ เหล็กเคลือบโคเมียม (Tin free)

การส่งออกผลิตภัณฑ์เหล็กเดือนมิถุนายน พ.ศ. 2561 อยู่ที่ 235,842 ตัน เพิ่มขึ้นร้อยละ 24.7 เมื่อเทียบกับช่วงเวลาเดียวกันของปีก่อน จำแนกเป็นการส่งออกวัตถุดิบ 47,433 ตัน เพิ่มขึ้นร้อยละ 33.7 เมื่อเทียบกับช่วงเวลาเดียวกันกับปีก่อน ผลิตภัณฑ์สำเร็จรูป 10,754 ตัน หดตัวร้อยละ 54.4 เมื่อเทียบกับช่วงเวลาเดียวกันกับปีก่อน และการส่งออกผลิตภัณฑ์เหล็กสำเร็จรูป 177,654 ตัน เพิ่มขึ้นร้อยละ 36.5 เมื่อเทียบกับช่วงเวลาเดียวกันของปีก่อน โดยผลิตภัณฑ์ที่มีการส่งออกมากที่สุดคือ เหล็กกลวด เหล็กแผ่นรีดร้อน P&O และเหล็กเคลือบ Galv.sheet (EG) เป็นต้น

Total Apparent Finished Steel Consumption (unit in tonne)

Jun 18			Production	Import	%y-o-y change	Export	%y-o-y change	Consumption	%y-o-y change		
Total Apparent Finished Steel Consumption			592,402	1,070,398	-1.7%	177,655	36.5%	1,485,145	0.2%		
Long Product Finished Steel Consumption			286,692	284,331	11.8%	99,958	41.8%	471,065	-6.0%		
Long Product	Bar	Carbon steel	232,594	22,532	-2.5%	12,682	63.6%	274,583	-0.7%		
		Stainless steel		385	48.7%	6	-87.0%				
		Alloy steel		61,282	42.0%	4,824	-5.8%				
	HR section	Carbon steel		12,004	254.0%	36,779	19.3%				
		Stainless steel		46	-87.3%	-	-100.0%				
		Alloy steel		31	12.0%	-	-				
	Wire rod	Carbon steel	54,098	30,759	-8.6%	650	30.3%			185,768	-7.7%
		Stainless steel		5,430	4.8%	24	8,888.8%				
		Alloy steel		96,478	1.1%	323	286.8%				
	Cold-drawn bar				7,455	-34.6%	3,267	-23.3%			
Steel wire				23,433	30.1%	19,636	31.5%				
Seamless pipe				24,496	20.7%	21,767	211.8%				
Flat Product Finished Steel Consumption			305,710	786,067	-5.9%	77,697	30.2%	1,014,080	3.4%		
Flat Product	HR plate	Carbon steel	16,152	19,817	24.7%	6	-76.1%	52,029	29.1%		
		Stainless steel		860	-43.8%	3	-84.2%				
		Alloy steel		15,248	12.5%	39	788.4%				
	HR sheet	Carbon steel	289,559	100,732	-16.5%	684	33.4%	568,207	3.7%		
		Carbon steel P&O		76,991	-25.2%	9,632	10,094.1%				
		Stainless steel		23,486	-11.3%	121	-60.3%				
		Alloy steel		87,882	-14.2%	6	743.9%				
	CR sheet	Carbon steel	185,414	112,455	21.1%	7,356	21.8%	325,882	15.4%		
		Stainless steel		14,010	10.8%	7,767	-8.6%				
		Alloy steel		34,852	1.4%	5,726	10.8%				
	Coated	Galv.sheet (HDG)	74,250	125,151	-9.3%	17,307	-19.1%	196,285	-3.6%		
		Galv.sheet (EG)		15,578	33.7%	1,387	2,747.9%				
		Tin plate	8,966	28,222	-16.4%	251	-19.8%				
		Tin free	12,099	13,952	184.4%	1	-				
		Other coated steel	28,898	72,645	-7.7%	3,379	-7.2%				
	Cold-formed section				751	25.3%	816	14.5%			
Welded pipe				43,435	-1.6%	23,216	80.1%				

Remark : Apparent Steel Production accounted only hot-rolled steel product

Remark : [highlighted figures](#) are estimated.

Table 4: Apparent Crude Steel Consumption (unit in tonne)

Jun 18			Production	Import	%y-o-y change	Export	%y-o-y change	Consumption	y-o-y change
Apparent Crude Steel Consumption			399,523	196,834	-7.2%	10,755	-54.3%	585,602	9.8%
Ingot	Carbon Steel			31	54.8%	-	-		
	Stainless steel			7	31,718.2%	-	-		
	Alloy steel			4	-	-	-		
Semi Product	Billet		399,523	11,529	-87.6%	-	-	585,560	9.8%
	Slab			117,965	52.2%	-	-100.0%		
	Billet/Slab C >= 0.25%			8,100	-80.6%	10,569	-24.2%		
	Other Semi			59,198	-	186	-98.1%		

Source: สถาบันเหล็กและเหล็กกล้าแห่งประเทศไทย



ตารางสรุปปริมาณการนำเข้าและส่งออกผลิตภัณฑ์เหล็กของไทยเดือนมิถุนายน พ.ศ. 2561

Iron and Steel Institute of Thailand Summary of Import to and Export from Thailand, group by product class, Period: Jun 2018								
Product Class / Description	Import (Exchange rate = 32.3039 THB/USD)				Export (Exchange rate = 31.8695 THB/USD)			
	Jun-18			Accumulated YTM Qty (Tonne)	Jun-18			Accumulated YTM Qty (Tonne)
	Qty (Tonne)	Value (THB) Note: CIF	Avg. price (THB/Tonne)		Qty (Tonne)	Value (THB) Note: FOB	Avg. price (THB/Tonne)	
100 - Iron products	53,126	898,328,074	16,910	158,592	2,753	112,131,807	40,725	221,224
110 - Pig iron	53,121	897,555,317	16,896	158,565	2,625	109,474,091	41,698	220,569
120 - DRI	-	-	-	-	2	240,385	141,569	13
130 - HBI	5	772,757	166,184	27	126	2,417,331	19,146	643
200 - Ferro alloy	10,355	559,583,011	54,041	56,606	1,608	101,969,420	63,422	6,898
210 - Ferro-chromium	1,504	63,281,361	42,067	7,743	-	-	-	106
220 - Ferro-manganese	924	34,308,267	37,130	3,688	15	603,238	39,668	78
230 - Ferro-silico-manganese	4,335	148,788,676	34,327	19,423	486	17,253,000	35,500	702
240 - Ferro-silicon	3,222	160,342,223	49,763	22,687	1,088	62,251,273	57,226	5,875
250 - Other ferro alloy	370	152,862,484	413,303	3,064	19	21,861,909	1,165,223	137
300 - Crude steel products	196,833	3,532,979,016	17,949	1,528,918	10,755	196,311,180	18,253	102,624
310 - Ingots	42	2,425,174	57,971	148	-	2,552	638,000	-
311 - Carbon Steel	31	1,024,403	33,329	93	-	2,552	638,000	-
312 - Stainless Steel	7	1,000,771	137,809	51	-	-	-	-
313 - Other (Alloy Steel)	4	400,000	104,275	4	-	-	-	-
380 - Semi-finished steel products	196,792	3,530,553,842	17,941	1,528,770	10,755	196,308,628	18,253	102,624
381 - Billet	11,529	197,025,162	17,090	317,143	-	-	-	27,247
382 - Slab	117,965	2,029,114,536	17,201	809,328	-	2,205	27,569	20
383 - Other (eg. bloom, beam-blanks)	59,198	1,149,680,447	19,421	170,990	186	6,041,142	32,534	1,318
384 - Semi-finished: C<=0.25	8,100	154,509,108	19,076	226,311	10,543	186,770,394	17,715	73,458
385 - Other (eg. stainless, alloy steel)	-	224,599	1,064,450	4,998	26	3,494,887	135,183	579
400 - Hot-rolled steel products	553,965	14,137,927,995	25,521	3,238,017	65,778	1,418,208,058	21,560	391,486
410 - Rails & accessories	10,070	312,760,489	31,059	17,102	311	14,575,120	46,804	553
420 - Steel sheet piles	822	18,118,795	22,042	2,956	6,574	143,435,054	21,819	46,180
430 - Sections	1,190	43,790,778	36,807	11,729	29,894	642,951,819	21,508	150,911
431 - Carbon Steel	1,112	38,758,419	34,840	10,608	29,894	642,922,119	21,507	150,911
432 - Stainless Steel	46	4,077,506	88,216	709	-	29,700	1,291,304	-
433 - Other (Alloy Steel)	31	954,853	30,745	411	-	-	-	-
440 - Bars	84,199	2,397,461,962	28,474	369,945	17,512	366,348,076	20,920	132,804
441 - Carbon Steel	22,532	674,948,309	29,955	125,550	12,682	254,663,141	20,081	113,495
442 - Stainless Steel	385	43,299,284	112,465	2,335	6	832,402	129,035	685
443 - Other (Alloy Steel)	61,282	1,679,214,369	27,401	241,760	4,824	110,852,533	22,981	18,623
450 - Wire Rods	132,668	3,426,892,897	25,831	667,439	997	26,867,536	26,939	14,293
451 - Carbon Steel	30,759	804,537,298	26,156	192,851	650	18,348,033	28,208	11,614
452 - Stainless Steel	5,430	468,384,014	86,252	29,029	24	559,362	23,368	117
453 - Other (Alloy Steel)	96,478	2,153,971,585	22,326	445,559	323	7,960,141	24,648	2,561
470 - Plates (>=3 mm)	35,925	891,690,551	24,821	196,510	48	3,175,163	66,314	17,123
471 - Carbon Steel	19,817	456,900,973	23,056	127,004	6	334,866	55,004	16,718
472 - Stainless Steel	860	79,317,005	92,272	6,638	9	356,128	118,868	292
473 - Other (Alloy Steel)	15,248	355,472,573	23,313	62,889	39	2,484,169	64,030	113
480 - Hot-rolled coils / sheets (< 3 mm)	289,092	7,047,212,523	24,377	1,972,335	10,443	220,855,290	21,149	29,623
481 - Carbon Steels	100,732	2,027,610,673	20,129	786,012	684	16,164,564	23,633	2,459
482 - Stainless Steels	23,486	1,352,242,739	57,576	150,916	121	12,619,027	104,646	850
483 - Other (Alloy Steel)	86,872	1,909,749,132	21,731	505,626	6	2,950,424	463,976	154
484 - Carbon Steels P&O	76,991	1,757,609,979	22,829	529,782	9,632	189,121,275	19,635	26,160
500 - Cold-rolled steel products	161,317	4,647,314,916	28,809	828,627	20,849	841,129,105	40,345	108,864
510 - Cold-rolled sheets & strips	147,006	4,164,321,198	28,328	737,241	20,738	839,139,410	40,464	108,194
511 - Carbon Steels	112,455	2,422,530,959	21,542	551,218	7,356	178,899,938	24,321	39,669
512 - Stainless Steel	14,010	1,180,093,345	84,232	89,050	7,767	533,920,229	68,739	48,849
513 - Other (Alloy Steel)	20,541	561,696,894	27,345	96,973	5,615	126,319,243	22,497	19,677
520 - Cold-rolled electrical sheets	14,311	482,993,718	33,751	91,386	111	1,989,695	17,984	670
600 - Coated steel sheets & strips	255,548	7,338,441,363	28,716	1,357,594	22,325	619,805,787	27,763	96,892
610 - Galvanized sheets	140,729	3,631,893,116	25,808	745,994	18,694	480,718,927	25,716	73,330
611 - Hot Dip (CG)	125,151	3,188,577,805	25,478	673,470	17,307	447,124,874	25,835	69,647
612 - FGI	15,578	443,315,311	28,457	72,524	1,387	33,594,053	24,224	3,683
620 - Tinplates / Tin free	42,174	1,344,297,747	31,875	180,590	252	15,466,379	61,294	1,675
621 - Tinplates	28,222	903,708,352	32,022	124,230	251	14,723,919	58,584	1,608
622 - Tin free	13,952	440,589,395	31,579	56,360	1	742,460	742,460	67
630 - Zn-Al	2,859	84,634,431	29,604	24,996	569	14,472,495	25,436	3,158
680 - Color coated	15,263	653,009,557	42,784	96,318	1,464	54,673,898	37,341	10,948
690 - Others	54,523	1,624,606,512	29,796	309,696	1,346	54,474,088	40,468	7,781
700 - Pipes & Tubes (excl. pipe fittings)	67,931	3,755,082,952	55,278	370,108	44,983	1,630,086,596	36,238	180,878
710 - Seamless	24,496	1,162,471,041	47,456	129,453	21,767	849,545,484	39,029	78,727
720 - Welded	43,435	2,592,591,911	59,689	240,655	23,216	780,541,112	33,621	102,151
800 - Cold-finished & Cold-formed Steels	31,640	1,649,576,451	52,136	197,686	23,719	769,743,926	32,453	108,096
820 - Cold-formed sections	751	28,005,122	37,298	12,381	816	25,418,125	31,154	5,104
821 - Carbon Steels	525	12,299,766	23,408	10,975	717	21,266,950	29,643	4,101
822 - Stainless Steels	225	15,705,356	69,682	1,317	40	2,227,137	56,242	206
823 - Other (Alloy Steel)	-	-	-	89	59	1,924,038	32,694	797
830 - Cold drawn bars	7,455	584,432,427	78,390	59,410	3,267	115,522,055	35,362	18,287
831 - Carbon Steels	2,598	124,139,492	47,791	13,781	974	29,847,882	30,639	6,592
832 - Stainless Steels	2,141	275,263,312	128,596	12,335	269	24,051,760	89,284	1,456
833 - Other (Alloy Steel)	2,717	185,029,623	68,092	33,294	2,023	61,622,413	30,456	10,239
840 - Steel wires	23,433	1,037,138,902	44,259	125,895	19,636	628,803,746	32,022	84,705
841 - Carbon Steels	17,019	632,812,018	37,183	89,108	5,992	219,680,477	36,661	37,756
842 - Stainless Steels	776	131,852,769	169,976	4,782	696	101,613,099	146,076	4,434
843 - Other (Alloy Steel)	5,639	272,474,115	48,319	32,005	12,948	307,510,170	23,749	42,515
900 - Iron & steel scrap	91,675	1,139,812,435	12,433	830,553	43,072	742,839,403	17,247	246,499
910 - Carbon steel	59,024	748,873,494	12,688	451,367	28,597	144,890,174	5,070	153,612
920 - Stainless steel	3,083	92,117,547	29,883	33,333	13,462	584,931,928	43,449	86,662
930 - Other alloy steel	4,879	51,981,745	10,655	102,225	527	8,058,953	15,282	4,140
940 - Cast iron	24,648	242,834,819	9,852	241,502	485	4,858,348	10,013	1,838
950 - Other scrap	42	4,004,820	96,395	127	-	-	-	247

ข้อมูลในรายงาน สิ่งพิมพ์ และเว็บไซต์ที่ได้จัดทำขึ้นมาจากแหล่งข้อมูลที่เชื่อถือได้ อย่างไรก็ตาม สถาบันเหล็กและเหล็กกล้าแห่งประเทศไทยไม่รับประกันความถูกต้อง ครบถ้วนและพอเพียงของข้อมูลเหล่านี้ ความเห็นหรือการคาดการณ์ใดๆ ต่อเหตุการณ์ในอนาคตอาจแตกต่างจากเหตุการณ์ที่เกิดขึ้นจริง นอกจากนี้สถาบันเหล็กและเหล็กกล้าแห่งประเทศไทยขอสงวนสิทธิ์ในการเปลี่ยนแปลงและแก้ไขข้อมูล รวมถึงความเห็นและการประมาณการใดๆ โดยไม่ต้องแจ้งล่วงหน้า

ที่มา: กรมศุลกากร ประมวลผลโดยสถาบันเหล็กและเหล็กกล้าแห่งประเทศไทย

ติดตามข้อมูลเพิ่มเติมได้ที่



www.isit.or.th



iiu.isit.or.th



ISIT.Thailand



@isitthailand